



Netbook Samsung NC10

*Un des meilleurs*

Sur le marché des netbooks trois marques dominent très nettement: Asus, Acer et MSI, qui ont été les premiers à dévoiler leurs modèles. Les outsiders sont de plus en plus nombreux, et suite à notre preview nous vous proposons enfin le test complet du Samsung NC10 qui réserve quelques excellentes surprises. Toute la question est de savoir s'il arrive à détrôner la concurrence.

**Nom :** [NC-10](#)  
**Fabricant :** [Samsung](#)



Dernièrement nous nous sommes arrêtés sur le Asus Eee 1000H qui offrait déjà de solides arguments. Aujourd'hui, c'est le **NC-10** de Samsung qui nous intéresse et lui aussi a de sacrés qualités à faire valoir. Pour exemple il possède une batterie en 6 cellules, embarque un large disque dur et dispose d'une connectique complète pour la catégorie, le tout pour un prix qui ne dépasse pas les [400 €](#), ce qui est alléchant au premier abord. Découvrons sa configuration.

Cœur du système	
CPU	ATOM N270 1.6 GHz
Chipset	945 GME
Mémoire	1024 Mo DDR2 667
Caractéristiques	
Système d'exploitation	Win XP ULPCPC
Dimensions (cm)	261 x 185 x 30 mm
Poids	1.316 kg
Affichage	
GPU	GMA 950
Ecran	10.2" 1024 x 600 Leds
Stockage	
Disque dur	160 Go SATA 5400 trs
Optique	-
Cartes mémoires	Lecteur SD/SD-HC et MMC
Connectivité	
PCMCIA / Express Card	0 / 0
Modem / Ethernet	0 / 1
3G / WiFi	Non / Wifi 802.11 b/g
Bluetooth	Oui
Prises	
USB	3
Firewire	
S-PDIF / Casque / micro	0 / 1 / 1
Sorties vidéos	VGA







Le NC10 est livré dans une boîte en carton très classique, mais est très bien protégé par des mousses épaisses. Avec le netbook, vous trouverez: un chargeur de petite taille délivrant 40 watts, une housse de transport noire imitation daim, une notice pour la mise en marche, un DVD de restauration et un DVD comprenant les logiciels et le guide d'utilisateur (qui est installé de base sur la machine). Bref tout le nécessaire pour faire connaissance avec votre nouveau joujou, le recharger, le transporter, et le restaurer.

Le NC-10 est un peu plus petit que le Eee 1000H avec ses 261 x 185 x 30 mm, mais à 15 grs près, ils ont le même poids, chose assez logique qui s'explique par la présence d'une grosse batterie 6 cellules.



C'est la version blanche qui nous intéresse ce jour, la bleue et la noire étant également au catalogue. Le NC-10 se veut très classique dans son design, et cela se remarque sur le capot supérieur, qui arbore simplement une peinture blanche nacrée mate et un logo Samsung. L'avant du Netbook accueille le lecteur de cartes qui est protégé par un cache, ainsi que les 7 diodes d'activités de couleur bleue. On remarque de suite le liseré chromé qui fait le tour de la machine et est peut être la seule entorse au design simpliste de cette machine.

A l'arrière se trouve assez logiquement l'emplacement de la batterie. Celle-ci dispose de 2 petits pieds recouverts de caoutchouc. Les deux charnières qui permettent de faire pivoter l'écran sont elles aussi chromées, un petit rappel du liseré, qui donne un peu plus de cachet à l'ensemble.







Sur le coté gauche du NC-10 nous avons la première partie de la connectique, qui se compose de: 2 ports USB 2.0, une prise RJ45 10/100, et la prise secteur. Une grille d'aération est également présente entre les 2 ports USB et l'Ethernet. Sur le coté droit, on trouve les prises Audio, un troisième port USB 2.0, le Kensington Lock, et le Power On qui est intégré d'une très belle manière à un emplacement qui se montre assez pratique. De plus il s'illuminera en bleu, la grande classe.

Le positionnement des divers éléments qui compose l'équipement de ce netbook est bien pensé, et l'assemblage est excellent.



Enfin, sous le netbook, les bricoleurs ne seront pas ravis. En effet, outre la batterie de 5200 mAh (qui est donc plus petites en mAh que sur le 1000H), les diverses grilles d'aérations, et les 2 petites enceintes sous 2 grilles, une seule trappe est accessible. C'est celle qui cache la barette mémoire d'une capacité de 1024 Mo, en DDR2 533 MHz et de marque Samsung. Il sera bien sur possible de démonter la coque, mais à vos risques et périls, car les parties supérieure et inférieure sont tenues par de nombreux petits ergots en plastique. En effet enlever les nombreuses vis ne suffit pas.

Avant de voir ce qui se cache sous la dalle, un petit mot sur nos impressions générales. La qualité de fabrication semble plus que sérieuse, même si la trappe qui cache la mémoire semble très fragile. Dommage qu'il ne soit pas possible d'accéder facilement aux autres éléments, nous aurions ainsi pu vous faire découvrir le système de refroidissement qui est composé d'une petite plaque d'aluminium et d'un ventilateur. L'ouverture du netbook se fait en tirant la dalle vers le haut. Les charnières ont une petite taille et offrent une résistance suffisante.









Une fois l'écran à la perpendiculaire, on découvre: La webcam 1.3 M qui délivre une image plutôt bonne même dans des conditions sombres, la dalle en 10.2" mate 1024 x 600 à Leds, un micro, le Clavier, et le touchpad. Un clavier que l'on remarque de suite, car il est assez grand avec des touches de taille conséquente. A l'inverse, le touchpad semble bien petit à l'image de celui du Acer Aspire One.



Le clavier est un modèle 83 touches en AZERTY mesurant 24.6 x 10.2 cm. Les touches, elles, font 1.7 x 1.7 cm, soit un petit millimètre de plus que sur le 1000. Cela facilite grandement la frappe, qui de plus est tout simplement la meilleure des différents netbooks que nous ayons testés jusqu'à présent. Souple, réactif et rigide, voilà ce qui caractérise ce clavier. Seule la touche Shift est encore une fois trop à droite et derrière une autre touche, il faut donc un temps d'adaptation. La touche "Fn" permet de: passer en veille, vérifier le niveau de la batterie, insérer le sigle € (touche Alt Gr + E également), basculer l'affichage vidéo, couper le rétro éclairage, désactiver le son, lancer Samsung Magic Doctor, régler le mode de performance (Silent: processeur 800 MHz 1.00 volt, Normal: processeur à vitesse variable et voltage entre 1.00 et 1.27 volt, Speed : processeur à 1.6 GHz 1.27 volt), Couper les réseaux sans-fil, désactiver le touchpad, augmenter le volume ou le baisser, et augmenter ou baisser la luminosité (8 niveaux, 1 faible, 8 excellent). Le clavier dispose également d'un traitement Silver nano Ag+ qui limite la prolifération des bactéries.

Ensuite vient le touchpad avec ses 6 x 3 cm, assez petit mais malgré tout dont la glisse est bonne et les déplacements précis. Certes il aurait gagné en confort avec 1 cm de plus en hauteur mais il reste largement exploitable. Il dispose également d'un ascenseur vertical bien pratique pour le surf. Il intègre aussi les fonctions de zoom chiral et de zoom avant et arrière, comme un Eee. Les clics gauche et droit sont simplement parfaits, avec une pression juste comme il faut pour les activer.

Enfin, à la gauche du touchpad, nous avons les sept diodes d'activités symbolisant: le Verbum, le Caps Lock, l'arrêt défilement, l'activité HDD, le Wifi/Bluetooth, la charge et la mise en marche.









Une fois allumé, le NC10 dévoile ses diodes bleues et son écran. L'écran offre une bonne luminosité et des angles de visions correctes. Les couleurs sont assez belles et le contraste dans la moyenne. Au démarrage il se montre silencieux même si le ventilateur est constamment en marche. Lors des charges, il se fait plus bruyant mais les montées en régime sont assez courtes. Le son est lui assez médiocre car les aigus sont trop présents alors que la puissance est satisfaisante. Au niveau de la suite Logiciel, nous avons: XP Home ULCPC, Acrobat Reader, une suite logiciel Samsung pour gérer la batterie/ créer un ghost/ résoudre les problèmes d'ordres logiciels, Mac Affee 90 jours et c'est tout. Samsung aurait pu ajouter une suite bureautique gratuite...

Pour le moment, hormis cette touche Shift, le NC10 s'approche à grand pas du sans fautes. Découvrons ses performances.

Pour la partie Hardware, pas vraiment de surprise, on retrouve une configuration équivalente aux autres netbooks.

**CPU-Z**

Processor	Name: Intel Atom Z530		
	Code Name	Silverthorne	Brand ID
	Package	Socket 441 FCBGA8	
	Technology	45 nm	Core VID: 1.275 V
Specification	Intel(R) Atom(TM) CPU N270 @ 1.60GHz (ES)		
	Family	6	Model: C Stepping: 2
	Ext. Family	6	Ext. Model: 1C Revision: C0
	Instructions	MMX, SSE, SSE2, SSE3, SSSE3	
Clocks (Core #0)	Cache		
Core Speed	1596.1 MHz	L1 Data	24 KBytes
Multiplier	x 12.0 (6 - 12)	L1 Inst.	32 KBytes
Bus Speed	133.0 MHz	Level 2	512 KBytes
Rated FSB	532.0 MHz	Level 3	
Selection	Processor #1	Cores	1
		Threads	2

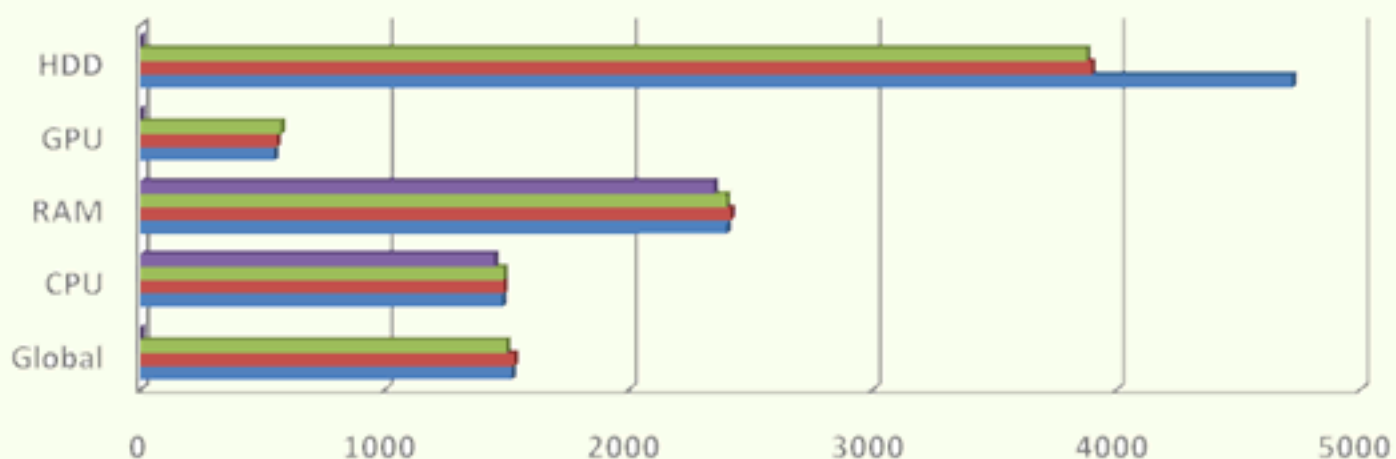
**TechPowerUp GPU-Z 0.2.4**

Graphics Card	Name: Mobile Intel(R) 945 Express Chipset Family					
	GPU	i945GME	Revision	A3		
	Technology	Unknown	Die Size	Unknown		
	BIOS Version: Unknown					
	Device ID	8086 - 27AE	Subvendor	Samsung (144D)		
	ROPs	4	Bus Interface	PCI		
	Shaders	4 Pixel / 1 Vertex	DirectX Support	9.0 / SM2.0		
	Pixel Fillrate	1.6 GPixel/s	Texture Fillrate	1.6 GTexel/s		
	Memory Type	DDR2	Bus Width	64 Bit		
	Memory Size	8 MB	Bandwidth	Unknown		
	Driver Version: igxprd32 6.14.10.4926 / XP					
	GPU Clock	400 MHz	Memory	0 MHz	Shader	
	Default Clock	400 MHz	Memory	0 MHz	Shader	
	Multi GPU: -- not available --					

Nous disposons du processeur Low Cost d'Intel, le ATOM N270, qui fonctionne à 1.6 GHz en charge et 800 MHz au repos. Il dispose d'une finesse de gravure en 0.45 nm, d'un FSB 133, et de 512 Ko de cache L2. Selon les modes de fonctionnement, le voltage passe de 1.275 volts à 1.0 volts. La mémoire tourne, elle, en 533 MHz avec des timings en 5.5.5.15.

Pour la partie affichage, on retrouve la fameuse et peu puissante GMA 950. Elle dispose de 8 Mo de mémoire partagée, et la fréquence du GPU est de 400 MHz.

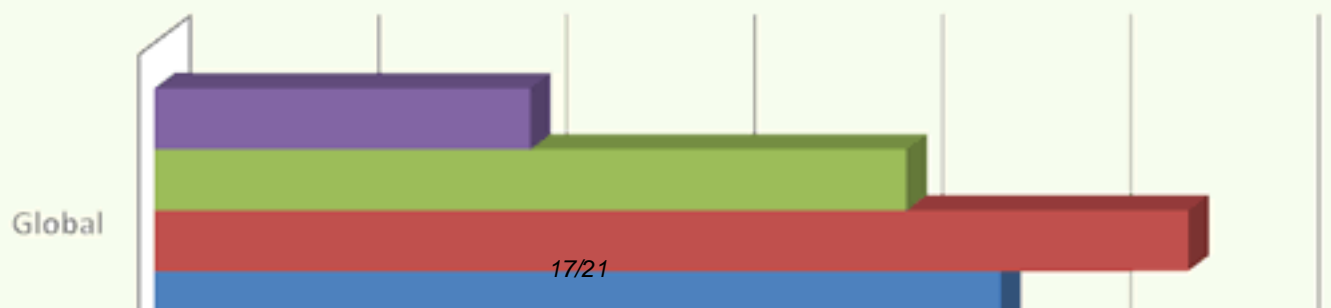
## PC Mark 2005



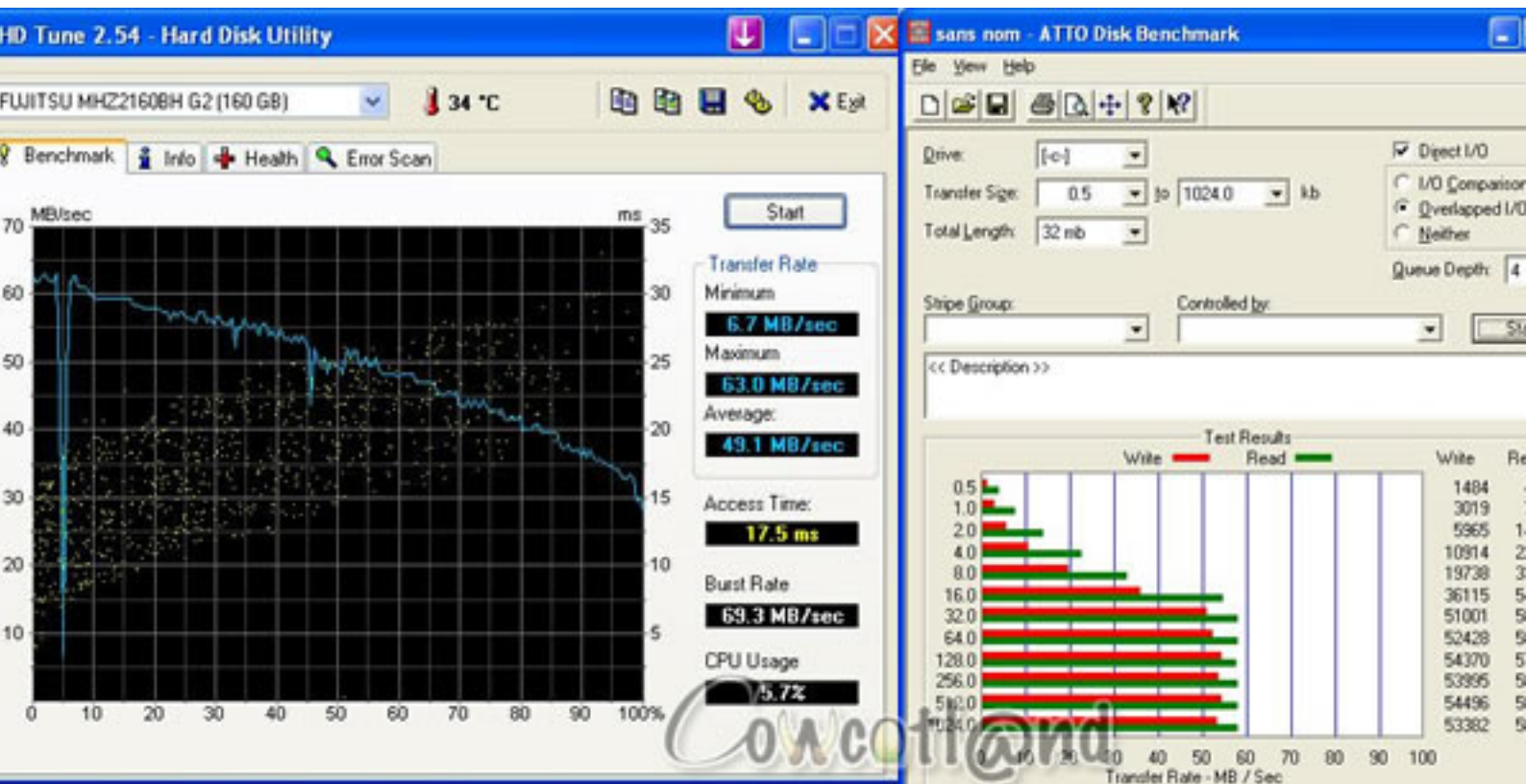
	Global	CPU	RAM	GPU	HDD
■ Acer Aspire One	0	1452	2352	0	0
■ Medion E1210	1501	1490	2402	577	3878
■ Eee 1000H	1533	1490	2421	560	3899
■ Samsung NC10	1523	1485	2405	549	4723

En raison d'une configuration équivalente, les scores sont très similaires entre tous les netbooks, sauf pour le Acer Aspire One qui souffrait de son SSD. Le NC10, à quelques petits points près, fait donc son maximum et se sort très bien de la situation. Par contre il y a un domaine dans lequel il prend clairement l'avantage, c'est sur la partie HDD, où il propose 4723 pts, contre 3900 en moyenne pour les autres modèles. D'ailleurs, on ressent très nettement que le HDD est plus véloce à l'utilisation, avec une réactivité et un temps de chargement qui sont au dessus du 1000H et du Médion. Le temps de Boot inférieur à 40 secondes démontre bien que le HDD est performant.

## 3D Mark 2005



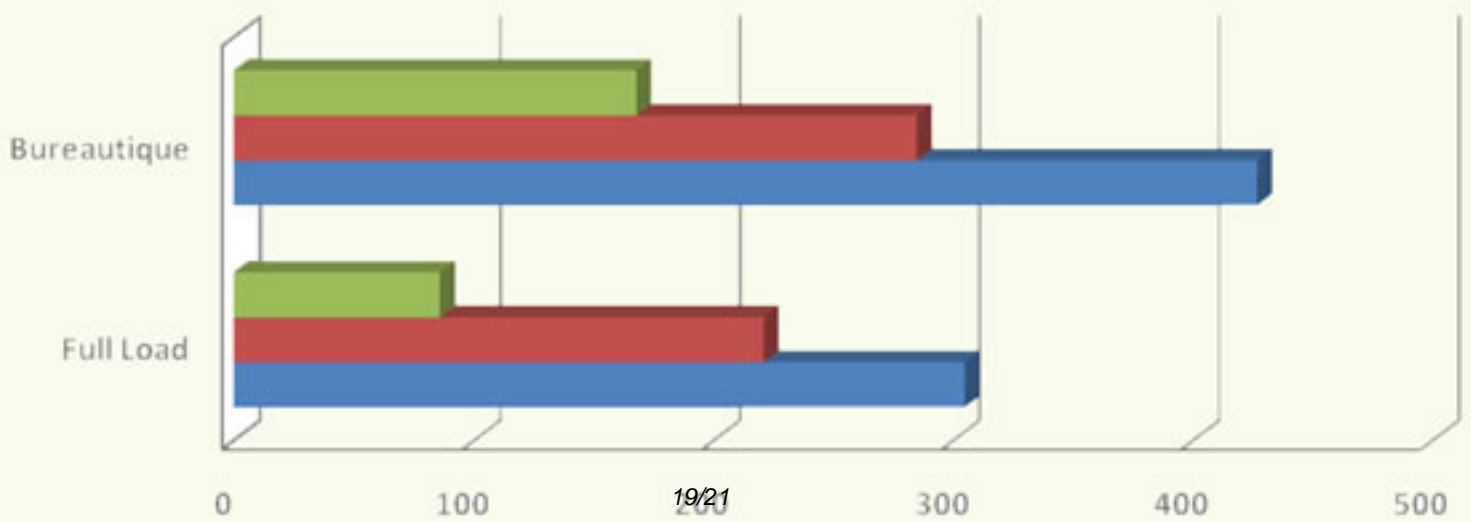
Pas de miracle pour la GMA 950 qui offre un petit score sous 3D Mark 2006. Mais comme nous l'avons vu dans le test du Akoya Mini, il est possible de jouer à certains jeux sur un netbook. Pour ce test nous avons essayé Juiced qui se montre jouable en 640 x 480 détails au minium, mais Need For Speed Underground ne tournera pas de façon fluide même en 640 x 480 détails au plus bas.



Le disque dur est un Fujitsu MHZ2160 BH G2, d'une capacité de 160 Go. Il est à la norme SATA, tourne à 5400 trs et dispose de 8 Mo de cache. Un disque relativement classique mais très performant. En effet, sous HD Tune il propose une vitesse de lecture moyenne de 49.1 Mo/sec, soit 17 de mieux que le 1000H. Le temps d'accès est de 17.5 ms, dans la moyenne basse des HDD 5400 trs. ATTO confirme son excellente tenue, avec 54.4 Mo/sec max en écriture et 58.3 Mo/sec en lecture. Ce disque est donc une petite bombe et il est le bienvenu dans ce netbook.

Passons à l'autonomie, qui avec une batterie de 5200 mAh doit être bonne, mais inférieure au 1000H.

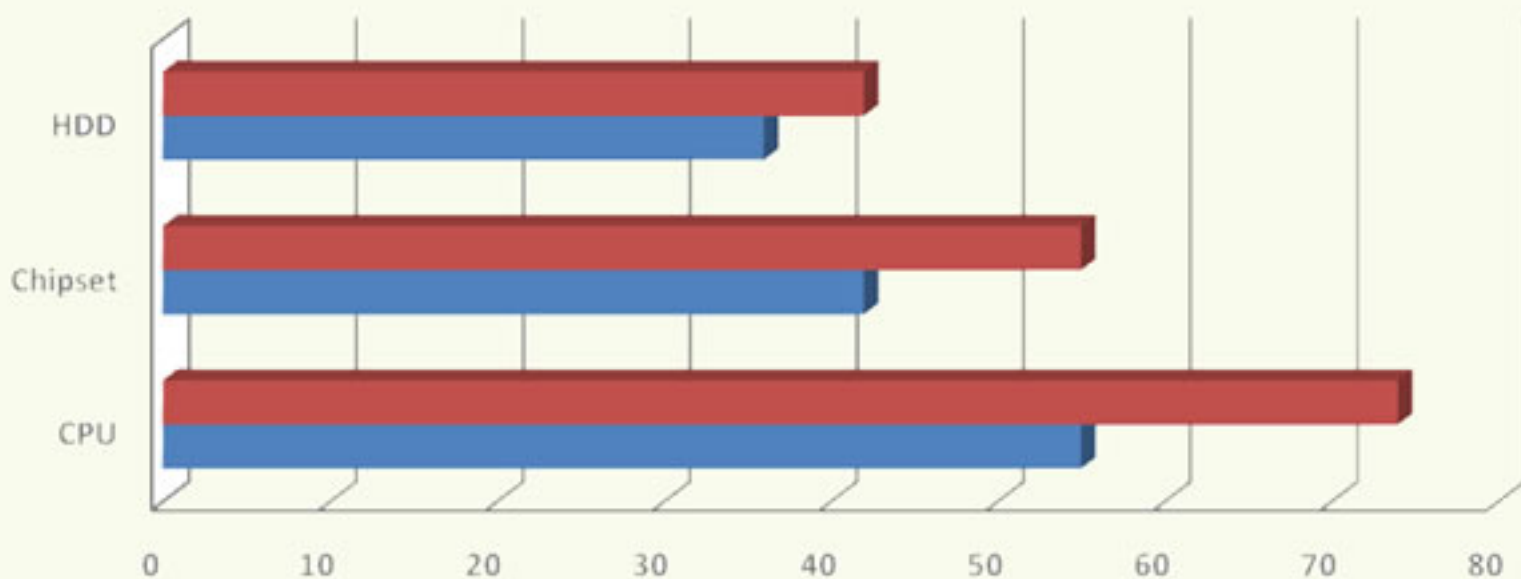
## Autonomie en Minutes



Et bien non ! C'est la claque du siècle, le NC-10 déchire tout simplement la concurrence en autonomie. Dans les tests qui sont exactement les mêmes que pour les autres netbook, avec une luminosité de 50% et le Wifi activé, il parvient à tenir 5h05 en pleine charge CPU (Mode Performance 1.6 GHz 1.275v) et 7h07 en bureautique légère et surf, absolument fantastique. Le NC-10 est une perle au niveau de l'autonomie, et même le 1000H est loin derrière alors même qu'il possède une batterie 6600 mAh. Mais pourquoi une telle autonomie alors que la batterie est plus faible sur le NC-10 ? Voilà quelques réponses... Tout d'abord la gestion par le logiciel Samsung est très poussée. Deuxièmement et selon nos informations et Batterymon, le NC-10 consomme peu, 13 watts/heure en pleine charge CPU 100% de luminosité, et seulement 7 à 8 watts en bureautique légère à 50% de luminosité. La batterie dispose elle de 57 watts, que divise 7 watts = 8 heures d'autonomie (le 1000H dispose de 49 watts d'où l'autonomie plus basse, car sa batterie est simplement moins puissante en raison de son voltage en 7.4 v contre 11.1 v pour le Samsung). De plus la luminosité de la dalle est aussi inférieure à celle d'un 1000H et cela permet de grapiller encore quelques minutes d'autonomie. Voilà quelques petits points qui expliquent cette excellente surprise.

Et il est possible d'aller encore plus loin question autonomie. En effet, avec le logiciel Samsung, vous pourrez tirer vers les 8 heures d'autonomie, car celui-ci bloque le CPU à 800 MHz 1.0 volt, et éteint le rétro éclairage de la dalle au bout d'une minute si vous le réglez ainsi. Dès que vous quittez l'écran des yeux, la consommation baisse, et l'écran devient noir. Des petites choses simples qui permettront de le laisser allumé toute la journée sans problème. Bravo Samsung.

## Températures



	CPU	Chipset	HDD
■ Burn	74	55	42
■ Repos	55	42	36

Coacotl@r

Pour les températures, le NC10 fait un peu moins bien qu'un 1000H. Le processeur est à 55° au repos, 74° en charge, et le chipset passe de 42 à 55°. Le disque dur reste bien au frais avec 36° au repos et 42° durant les gros accès. Le NC10 fait bien son travail et en silence, sauf durant les grosses charges CPU où il se fait un peu plus entendre. De plus aucune partie chaude ne se ressent au touché.

Pour le bruit, cela nous donne une machine relativement silencieuse la plupart du temps et en particulier en surf et bureautique. Par contre durant les grosses sollicitations, le petit ventilateur interne se fait plus présent et tire vers les aigus, il est donc plus désagréable. Malgré tout, le niveau sonore reste relativement bas, seul le disque dur semble moins bien isolé que sur les autres netbooks que nous avons testés.

## Conclusion

La conclusion va être assez rapide. Ce netbook de Samsung offre un physique classique, une bonne finition, un écran agréable, un très bon clavier, des performances dans la moyenne, un disque dur plus véloce que les autres et surtout une autonomie absolument fantastique. Il n'a pas vraiment de défaut, mis à part son touchpad qui est un peu petit, mais qui reste totalement fonctionnel. A [399 €](#) l'exemplaire, il est tout simplement le modèle à acheter actuellement en particulier si l'autonomie est pour vous une priorité. Samsung nous livre une excellente machine, vous pouvez foncer.

<b>Pour</b>	<b>Contre</b>
→ Silencieux → Performances → HDD → Clavier → Écran → Prix	→ Taille Touchpad → Son → ?

Vous pouvez réagir à cet article sur notre forum : [ICI](#)



Rédigé par [mantidor](#)  
 Publié le 10 novembre 2008